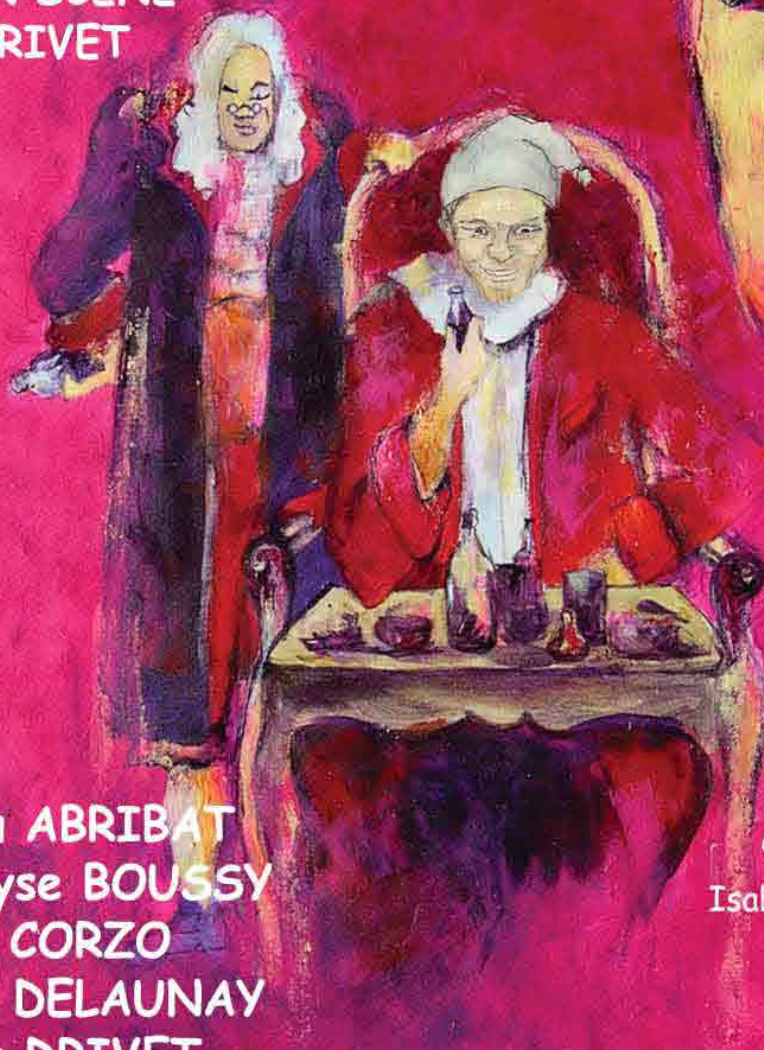


LA COMPAGNIE CANDELA PRESENTE

LE MALADE IMAGINAIRE MOLIERE

ADAPTATION ET
MISE EN SCENE
Eudes DRIVET



Mathieu ABRIBAT
Anne-Lyse BOUSSY
Natalia CORZO
Philippe DELAUNAY
Jacques DRIVET
Babette GRONDIN

Chorégraphies :
Isabelle JEHANNO
Thierry SIROU

Lumière :
Eudes DRIVET

Contact : Eudes DRIVET

01 45 21 42 72

06 12 09 01 07

candelaspectacle@aol.com
www.compagnie-candela.com



Vote d'intention



Molière revisité, un classique novateur, un public enthousiaste...

Encore un Molière...

« **Le Malade imaginaire** » ou l'esthétique du ridicule. Comédie en trois actes, c'est la dernière et la plus aboutie.

Comment se moquer des malades complaisants ?
Quoi de meilleur que de s'occuper de soi ? Quelle vision du bonheur ?

Molière mourant et condamné trouve le génie d'en rire.

Le sujet, dramatique, devient comique.

La plus belle mais aussi la plus actuelle de ses pièces.



Pourquoi cette mise en scène et pas une autre ?

Ce spectacle pour tout public, original et optimiste, réussit à réconcilier les plus réticents avec le théâtre classique.

Eudes Drivet nous livre sa vision personnelle de cette farce brillante, nous montrant que Molière s'inscrit bel et bien dans notre modernité et nous fait encore rire aujourd'hui. Comment se moquer du pire, et s'en divertir ensemble.

Le classicisme est respecté : costumes d'inspiration historique pour les huit comédiens, respect de la langue dans le plaisir du verbe et musiques baroques. Celles-ci, ajoutées aux danses, rythment le spectacle et nous plongent au cœur du XVIIème.

La mise en scène rejoint le désir d'Opéra-ballet, comme en témoignent les intermèdes entre chacun des actes. Contre-pied de la maladie, la danse, baroque et contemporaine, se dévoile comme remède. Médecine universelle, expression accessible de tous, la magie opère.

Compagnie Candela

Créée en octobre 2003 par Eudes DRIVET, la Compagnie Candela, dont le nom fait référence à la photographie et à la lumière, s'est rapidement développée autour de différents projets.

En 2004, Eudes DRIVET écrit, avec Marc Trade son 1^{er} spectacle. «Émois, et moi» Parodie sociale du couple amoureux.. Dansée, chantée, et jouée Seul en scène par Marc TRADE. Entre vidéos et concert, l'approche est volontairement expérimentale

En janvier 2005, 1^{ère} de l'adaptation : « *Le Malade Imaginaire* », puis, au début de l'année 2006, « *Le Médecin malgré lui* ». Il rythme ces deux textes de Molière en y insérant des danses, baroques et contemporaines. Les spectacles ont déjà été joués plus de soixante fois, à Paris mais également en Province. La recherche se développe autour du rire, du mouvement.

La Compagnie organise des ateliers à Paris. Véritable laboratoire théâtral. Les pièces tiennent l'affiche pendant un ou deux mois, un vrai travail de situation, avec succès, et reprises.

La Compagnie Candela compte se développer encore davantage autour de ces projets, sans cesser d'en créer de nouveaux : Créations lumières, photo, danse.





Les comédiens

o Jacques DRIVET

Rôle : *Notaire/ Béralde / Mr Diafoirus*

Il aborde très tôt la scène, en créant à la demande d'universitaires des groupes itinérants qui interviennent pour interpréter et compléter ainsi l'étude des grands textes du répertoire.

Les interventions concernent des auteurs aussi éloignés que Marivaux, Sartre ou Labiche.

Une rencontre décisive, celle de Godot et, plus précisément, de Samuel Beckett, infléchit la direction de son travail. Il s'éloigne de la scène pendant plusieurs années, désormais convaincu que le théâtre passe d'abord par un travail de l'ombre, de l'intériorité, de la recherche de soi : connaître ses propres chairs pour mieux porter l'habit des autres. Ensuite, la parole peut naître, être mise en lumière.

Ici, il retrouve Molière et sa gourmandise du verbe.



o Philippe DELAUNAY

Rôle : *Argan*



Philippe DELAUNAY a été formé principalement à l'École Internationale de Théâtre avec Jacques Lecoq et depuis trois ans avec Jack Waltzer, tout en travaillant sa voix.

On l'a vu récemment à la télévision et il a participé à une vingtaine de courts et longs métrages.

Au théâtre, il était cette année le bel indifférent de Jean Cocteau et Docteur X dans Ophélie de Maria Koleva.

Après avoir joué de nombreux médecins, il rencontre Eudes Drivet pour être son malade imaginaire.



o Anne-Lyse BOUSSY

Rôle : *Angélique*



Formée au conservatoire de Grenoble et à l'école Florent, Lison suit des études universitaires à la Sorbonne où elle obtient une maîtrise de théâtre. Mais la tête ne fait pas tout ; elle poursuit un travail corporel en se formant à la danse contemporaine aux ateliers chorégraphiques de Montreuil et s'initie au mimodrame. Elle développe une pédagogie en théâtre et en danse auprès des enfants pour lesquels elle a joué et mis en scène une pièce drôle et poétique, « sacré silence ». Elle passe devant la caméra pour des courts métrage et un long métrage et compte ne pas en rester là, à suivre...

o Babette GRONDIN

Rôle : *Toinette*



Un vent de folie éveille Babette, la mère de son île natale, la Réunion, jusqu'à Paris afin de mettre tout instrument qu'elle a au service de sa passion. Elle suit différentes formations, du Cours Simon au stage de Clown en passant par le studio Pygmalion. Elle participe à des pièces qui lui permettent d'explorer différentes palettes (Macha, la mouette, Agathe, Electre, Giraudoux; 1^{er} rôle dans she's just a man, création de Valentina Rosario; Martine, le Médecin malgré lui, Molière, avec la Cie CANDELA)

Elle utilise sa voix pour des spots publicitaires radio, anime des ateliers de théâtre, commence à participer à des courts métrages.

Babette est constamment en quête de nouvelles expériences pour alimenter le feu qui l'anime.



o Mathieu ABRIBAT

Rôle : *Léandre, Thomas Diafoirus, Dr PURGON*



Né le 29 septembre 1974 à Bordeaux, Mathieu Atribat a grandi au Pays Basque dans la petite ville de Hendaye. C'est au pied des Pyrénées et au bord de la mer qu'il a couvé pendant des années une passion pour le théâtre.

Elle finit par éclore en septembre 2005 alors qu'il entrait dans sa 31^{ème} année.

Il décide d'abandonner son boulot, sa maison, sa famille et ses amis pour monter à Paris et devenir l'un des comédiens les plus populaires du XXI^{ème} siècle (dixit sa mère...)

o Natalia CORZO

Rôle : *Béline*

Née en Espagne, vivant à Paris depuis 12 ans et venant du monde de la mode et de la publicité, elle a suivi une formation théâtrale classique pendant trois ans chez Eva Saint-Paul .

Elle a également participé à plusieurs stages et ateliers de cinéma et théâtre en France et en Espagne, dirigés par différents metteurs en scène et comédiens, parmi lesquels: Christophe Galland, Susana Lastreto, François Berléand, Assupta Serna...

Elle débute au théâtre avec «l'Île des Chèvres» de Ugo Betti, dans le rôle de Pia, et ensuite avec «La Fausse Suivante» de Marivaux, dans le rôle de la comtesse.

Au cinéma, elle participe au film «Gabrielle» de Patrice Chéreau et joue dans différents programmes courts et de fiction-documentaire à la télévision.





• Metteur en scène •

• Eudes DRIVET



Premiers pas au jardin musical, conservatoire.

À 9 ans, il se lie d'amitié avec des enfants de trapézistes et intègre la vie quotidienne des artistes et techniciens pendant plusieurs étés.

Fasciné par les coulisses, il s'initie rapidement à différentes technique : régie son, lumière, photo, régie générale.

Théâtre de l'Odéon, Cartoucherie de Vincennes, Divan du monde..., autant de lieux où il apprend et observe la mise en scène.

Manager de formations musicales, il multiplie ses expériences d'organisateur et décide de créer et diriger sa propre compagnie qu'il nomme «*Compagnie Candela*».

Théâtre, photo, danse, *Le Malade Imaginaire est né*.





La presse en parle.

Le Maine Libre, 1 08 2005

« la façade du manoir sculptée et colorée par les lumières changeantes qui ajouteront à la magie du spectacle. Argan (...) nous offrira avec ses 7 complices, plus de deux heures éblouissantes ! Eudes Drivet, a subtilement remanié les intermèdes: ballets dansés tantôt sur des musiques du XVIIe siècle, tantôt sur du jazz ou des percussions, chorégraphies variées et originales voire malicieuses. Le public apprécie. Huit jeunes comédiens pour douze rôles. Tous méritent leur part des longs applaudissements qui ont prolongé la soirée de plusieurs minutes ! Philippe Delaunay s'inscrit avec éclat dans la lignée des comédiens qui ont interprété le Malade. Avec un spectacle de cette qualité on se surprend à attendre, avec impatience, le 19e festival. »



Agence Coccinelle, Alex, 20 05 2005

« On passe vraiment un bon moment et on se sent léger au sortir du théâtre tant les comédiens ont la pêche et nous entraînent dans une ambiance euphorique. Les intermèdes dansés font que l'on ne s'ennuie jamais »

Paris Demain, 01 05 2005

« (...) très belle mise en scène, colorée et liant admirablement le récit. »

Le magazine du Médecin, 6 03 2005

« C'est énergique et vif, méchant et drôle, enjoué et sincère »



Castings Associés, Xavier Berche, 14 04 2005

« Un décor surprenant car quasi inexistant qui ne manque à aucun moment. Une mise en scène surprenante, servie par d'excellents comédiens, surtout le Malade qui fait une prouesse tout en sobriété. Un rythme fou, pas de temps morts, bref un très bon moment. Un spectacle d'une très grande innovation qui mérite notre attention. J'ai enfin ri sur ce texte de Molière. Merci. »





Festival Charnie-Champagne 2005, Manoir de Beaumont, à Joué en charnie dans la Sarthe, le 29 juillet 2005

LIBSTRIAS
Mercredi 3 août 2005

Joué-en-Charnie

Molière s'est invité dans les jardins du manoir de Beaumont

Le dernier spectacle du 18^e festival de Charnie-en-Champagne a été donné vendredi soir au manoir de Beaumont. La compagnie Candela a interprété *le Malade imaginaire*, la dernière pièce écrite par Molière, devant un public ravi.

De nombreux spectateurs ont pris place vendredi soir dans les jardins du manoir de Beaumont pour assister à la représentation du *Malade imaginaire*, de Molière. Isabelle Durca, la propriétaire des lieux à l'origine de la création du festival, accueillait la compagnie Candela. Cette jeune compagnie parisienne existe depuis deux ans. Les huit acteurs, accompagnés

de leur metteur en scène, ont déjà joué cette pièce à Neuilly « à guichets fermés », souligne ce dernier.

Isabelle Durca a présenté la pièce en quelques mots, citant Sacha Guitry : « Quoi de neuf ? Molière ! ». Elle a également remercié le public de sa présence, avant de laisser place au jeu. Les acteurs ont interprété la pièce de façon assez classique, en costumes d'époque. Plusieurs danses agrémentaient l'action. Le public a applaudi chaleureusement, ce qui a ravi Eudes Drivet, le metteur en scène, qui souhaitait que les spectateurs quittent le lieu du spectacle de bonne humeur.



Isabelle Durca, organisatrice du festival (à gauche), a accueilli un public nombreux pour la représentation du *Malade imaginaire* de Molière.

● Collecte ordures ménagères

En raison du jour férié du 15 août, la collecte des ordures ménagères aura lieu le vendredi 19 août, à la place du jeudi 18.

● Secrétariat de mairie

En raison des congés annuels, le secrétariat de mairie sera fermé du 15 août au 4 septembre inclus. Des permanences auront lieu les : jeudi 18, lundi 22, jeudi 25, de 9 h à 12 h. Pour les affaires urgentes s'adresser au maire ou aux adjoints.

Saint Lô, Théâtre Roger Ferdinand le 12 octobre 2005

La pièce de Molière *Le malade imaginaire* attire toujours les foules

Mercredi soir, le théâtre Roger-Ferdinand était plein à craquer pour la célèbre pièce de Molière *Le malade imaginaire* interprétée par la troupe Candela. Beaucoup de jeunes dans l'assistance, notamment des élèves du lycée Curie venus avec leurs professeurs. Peut-être parce que le personnage principal, Argan, était joué par Philippe Delaunay, saint-lois d'origine et lui-même ancien élève de Curie.

Les comédiens ont fait beaucoup rire le public qui a salué leur interprétation par un tonnerre d'applaudissements. Il faut dire que le spectacle avait tous les ingrédients du succès : magnifiques costumes d'époque, personnages de la pièce bien campés et intermèdes musicaux dansés par les acteurs, le tout dégageant un évident plaisir de jouer. Créée pour distraire Louis XIV, la pièce adaptée par la compagnie Candela n'a pas pris une ride et a rempli le théâtre un soir de match de football important pour la France. Le mot de la fin fut pour Philippe De-



Le théâtre était comble et comptait beaucoup de jeunes parmi les spectateurs.

launay : « Ce fut un vrai bonheur d'être avec vous ce soir, moi qui suis venu gamin dans ce théâtre voir des pièces avec mon école. »



Gronville, Théâtre de l'Archipel, le 13 octobre 2005

Le Malade imaginaire à l'Archipel jubilatoire !

Le Malade imaginaire de Molière, joué par la compagnie Candela, a remporté un vif succès le 13 octobre, à l'Archipel.

Les "Bravo ! Bravo !" de la petite fille du deuxième rang ont fait écho à "l'enchantement jubilatoire" de son voisin, un peu plus vieux. "Trois siècles ont passé, et ça fonctionne encore ! On rit toujours d'aussi bon cœur avec une comédie comme celle-là", entendait-on, lors de la tribune du spectateur, après la représentation.

Sur scène, un décor sobre, des costumes aux couleurs chatoyantes et des comédiens aériens présents parfois dans la salle ont fait la part belle à la tradition du théâtre de tréteaux, cher à Molière. Menées avec allant et légèreté, pirouettes, pitreries, grimaces et galipettes ont rythmé plus que jamais la pièce et captivé l'auditoire.

un halo de lumière

Entrecoupée par des intermèdes musicaux et dansés, cette pièce s'inscrit incontestablement dans la modernité. Elle répond en tout cas au goût de l'auteur pour les opéras-ballets. Beaucoup ont été ainsi surpris par la succession de musique baroque française et de jazz, par



Photo Husson

La première représentation théâtrale à l'Archipel augure d'une bonne saison.

les danses galantes et par les pas de deux.

Formés à l'école du spectateur, les lycéens ne s'y sont pas trompés. Ils ont perçu dans cette comédie les dimensions dramatiques de l'hypochondrie, de la mort (Molière est mort cette année-là), de la trahison, des faux semblants et d'une société figée.

Tous ont encore retenu le personnage clownesque et solaire de

Thomas Diafoirus "qui ne ressemble à rien" à côté d'un Argan comme "enfermé dans le halo de lumière", dans une pièce plutôt crépusculaire, teintée d'amertume et de mélancolie.

Un bel exemple de théâtre populaire selon la définition de Barthes, à savoir "un théâtre qui fait confiance à l'homme et remet au spectateur le pouvoir de faire lui-même le spectacle".





Fiche technique.

Représentation tout public
Représentation scolaire (dès 5ans)
avec rencontre / débat avec les enfants après le spectacle

Comédiens : 6 comédiens

Scène : Minimum 6 mètres d'ouverture x 4 mètres de profondeur
3 plans de pendrillon à l'italienne
Tapis de danse noir
2 tables en coulisse pour accessoires + services bleus

Durée : 1h25 (version scolaire)
1h45 (version longue)

Décor: un fauteuil Voltaire
un guéridon Louis XIII

Lumière : 34 circuit de 2 Kw (voir plan de feu)
40 PC 1 Kw, lentille claire
4 par 64, lampes CP 95
2 par 64, lampes CP 62
4 horiziodes 1 Kw
3 découpes 1 Kw
Jeu d'orgue à mémoire

Son : Système de sonorisation type Nexo, Eaw, Martin...
2 retours de scène pour les danses
Lecteur mini disc

Loge : 2 voire 3 miroirs pour le maquillage
Prise de courant 16a
2 portants pour costumes

La fiche technique est adaptable,
en fonction des salles.

Pour le bon déroulement du
spectacle, nous prévenir en cas
de modification.





Bilan et futur

58 représentations déjà effectuées en Île de France

dont 12 matinées scolaires
des CE1 aux Terminales

o Le malade imaginaire est déjà passé par là.... o

Théâtre Parmentier à Neuilly sur Seine - Création janvier à mars 2005

Théâtre Club Dunois à Paris - Février à avril 2005

Centre Mathis à Paris - Mai 2005

Manoir de Beaumont «18e Festival de Charnie Champagne 2005»- Juillet 2005

Théâtre du jeu de Paume à Aix en Provence - Octobre 2005

Théâtre Roger Ferdinand à Saint-Lô - Octobre 2005

Théâtre de l'Archipel à Granville - Octobre 2005

Saint Eloy de Guy, Place de l'Eglise, en plein air - Juin 2006

Théâtre ADYAR - Décembre 2007

Square Charles Péguy - plein air, mairie du 12ème, Septembre 2008

Centre culturel 'La Goélette» -St Souplets 77715, Octobre 2008

o Et il passera bientôt par là o

Centre culturel «la ferme d'Ayau» - Roissy en Brie, 77700

Lundi 2 et 3 février 2009 . Représentations scolaires tout public



Compagnie Candela

Eudes DRIVET
Directeur
Metteur en scène

01 45 21 42 72
06 12 09 01 07
candelaspectacle@aol.com
www.compagnie-candela.com

*Un DVD du spectacle est disponible,
n'hésitez pas à nous le demander*